

Informačná brožúra pre školské a predškolské zariadenia



**Priatelia
Zeme**
SPZ

Nakladanie s biologickými odpadmi na školách

Úvod

Zber a zhodnocovanie biologických odpadov má nezastupiteľné miesto vo všetkých vyspelých systémoch nakladania s komunálnymi odpadmi na Slovensku, ale aj vo svete. Zapojiť sa do neho môže každý. Najjednoduchšie, najlacnejšie a pre životné prostredie najšetrnejšie je vo väčšine prípadov spracovávanie biologických odpadov priamo v mieste ich vzniku – domácim alebo komunitným kompostovaním. V prípade, že to z akýchkoľvek dôvodov nie je možné, nasleduje zapojenie sa do centrálného zberu biologických odpadov. Biologické odpady sú následne odváňané na ďalšie zhodnotenie.

Aj v školských a predškolských zariadeniach vzniká veľké množstvo biologických odpadov. Vznikajú napr. pri údržbe školských pozemkov, v školských kuchyniach a jedálňach, ale aj v triedach. Preto je v súčasnosti už nevyhnutné hľadať pre ne riešenia v súlade s platnou legislatívou, ale aj trvalou udržateľnosťou. Správne zvolený systém môže škole pomôcť znížiť množstvo zmesových komunálnych odpadov, naučiť žiakov správnym návykom pri nakladaní s odpadmi a v konečnom dôsledku aj ušetriť na poplatkoch za odpady.

Veríme, že vám pri správnom rozhodovaní pomôže aj táto brožúra. V prípade akýchkoľvek nejasností vám Priatelia Zeme – SPZ ponúkajú odbornú pomoc. Neváhajte nás kontaktovať.

Kompostér v ZŠ
v Chochoľnej-Velčiciach



Legislatíva nakladania s biologickými odpadmi na školách

Právna úprava odpadového hospodárstva SR vo vzťahu k biologicky rozložiteľným odpadom (BRO) sa vyznačuje aproximáciou predpisov Európskej únie. Hospodárenie s BRO výrazne ovplyvňuje hlavne Smernica Rady č. 1999/31/ES o skládkach odpadu, Smernice EP a Rady č. 2008/98/ES o odpade a Nariadenie EP a Rady (ES) č. 1069/2009.

Cieľom týchto predpisov je:

- Zabezpečiť výrazne zníženie množstva BRO zneškodňovaných na skládkach odpadov.
- Zabezpečiť, aby sa s odpadmi nakladalo v súlade so záväznou hierarchiou, ktorá na prvé miesto stavia opatrenia na predchádzanie vzniku odpadov – aby odpady vôbec nevznikali. Ak odpady vzniknú, aby sa čo v najväčšej miere triedili a odovzdávali na recykláciu. Až keď sa odpady nemôžu recyklovať, mali by sa dávať na energetické zhodnotenie a iba v krajnom prípade, by sa mali zneškodňovať spaľovaním alebo na skládkach odpadov.
- Zaviesť opatrenia, ktoré zabezpečia, že pri nakladaní s BRO, ktorý obsahuje aj živočíšne produkty neurčené pre ľudskú spotrebu (patria sem aj kuchynské a reštauračné odpady), nedôjde k ohrozeniu zdravia ľudí a zvierat. Preto sa stanovujú prísne podmienky, za akých sa tieto BRO môžu zhromažďovať, prepravovať, skladovať, spracovávať, používať a odstraňovať. Zároveň sa zakazuje ich skrmovanie hospodárskymi zvieratami.

Aby záväzné ciele stanovené európskymi predpismi dokázala SR splniť, musela do svojej legislatívy premietnuť niektoré opatrenia. Medzi najdôležitejšie v zákone o odpadoch patria:

1. Od 1. januára 2006 nadobudol účinnosť **zákaz zneškodňovať biologicky rozložiteľný odpad** zo záhrad a z parkov vrátane cintorínov a z ďalšej zelene na pozemkoch právnických osôb, fyzických osôb a občianskych združení, ak sú súčasťou komunálnych odpadov.

Je potrebné zdôrazniť, že uvedené ustanovenie sa vzťahuje výlučne na tzv. zelený biologický odpad (zo súkromných záhrad ako aj údržby súkromnej a verejnej zelene), ktoré sa zaradujú podľa Katalógu odpadov (KO) do skupiny 20 – komunálne odpady.

2. Od 1. januára 2013 je **obec povinná zaviesť triedený zber pre biologicky rozložiteľné komunálne odpady** okrem tých, ktorých pôvodcom je prevádzkovateľ kuchyne.

Triedený zber zahŕňa:

- kuchynské a reštauračné biologické odpady (KO č. 20 01 08) okrem tých, ktorých pôvodcom je prevádzkovateľ kuchyne,
- biologické odpady zo záhrad, verejnej a súkromnej zelene, cintorínov a parkov (KO č. 20 02 01),
- jedlé oleje a tuky (KO č. 20 01 25).

Táto povinnosť sa nevzťahuje na obec:

- ktorá zabezpečí energetické zhodnotenie týchto odpadov v zariadení na zhodnocovanie odpadov činnosťou R1,
- ktorej to neumožňujú technické problémy vykonávania zberu, hlavne v historických centrách miest a v riedko osídlených oblastiach,
- ktorá preukáže, že minimálne 50 % obyvateľov kompostuje vlastný odpad,
- pre ktorú by to bolo ekonomicky neúnosné, pretože náklady na nakladanie s komunálnymi odpadmi by nebolo nemožné pokryť ani pri určení miestneho poplatku vo výške 50 % zo zákonom ustanovenej hornej hranice sadzby miestneho poplatku.

Náklady súvisiace so zberom, prepravou a zhodnocovaním biologických odpadov hradí obec z miestneho poplatku za komunálne odpady a drobné stavebné odpady (okrem tých, ktoré súvisia s kuchynskými a reštauračnými biologickými odpadmi, ktorých pôvodcom je prevádzkovateľ kuchyne).

3. Od 1. januára 2013 je **prevádzkovateľ kuchyne povinný zaviesť a zabezpečiť vykonávanie triedeného zberu pre biologicky rozložiteľný kuchynský a reštauračný odpad**, ktorého je pôvodcom.

Triedený zber zahŕňa:

- kuchynské a reštauračné biologické odpady (KO č. 20 01 08),
- jedlé oleje a tuky (KO č. 20 01 25).

Akákoľvek činnosť súvisiaca s nakladaním (**zber, preprava, skladovanie, spracovanie**) s kuchynským odpadom a použitými potravinárskymi olejmi, podlieha požiadavkám nariadenia (ES) č. 1069/2009 a jeho vykonávaciemu nariadeniu (EÚ) č. 142/2011 a všetky subjekty v tomto reťazci musia byť registrované alebo schválené príslušným orgánom veterinárnej a potravinovej správy.

Prepravca musí mať registráciu tejto činnosti Štátnou veterinárnou a potravinovou správou SR. Pokiaľ je prepravca zároveň aj spracovateľ, ako aj samotný spracovateľ - musia mať schválenú prevádzku miestnou Regionálnou veterinárnou a potravinovou správou SR.

Náklady súvisiace so zberom, prepravou a zhodnocovaním kuchynských a reštauračných biologických odpadov, ktorých pôvodcom je prevádzkovateľ kuchyne, hradí v plnej výške prevádzkovateľ kuchyne. Tieto náklady nie sú zahrnuté v poplatku za komunálne odpady a drobné stavebné odpady, ktorý stanovuje obec.

Nádoby na triedenie odpadov
v triedach ZŠ v Chochoľnej-Velčiciach



Čo môžeme robiť so školským biologickým odpadom

V školských zariadeniach rozoznávame 3 základné zdroje biologického odpadu:

- 1) biologický odpad z údržby školských pozemkov
- 2) biologický odpad z triedeného zberu v triedach a ďalších priestorov školy
- 3) biologický odpad zo školskej kuchyne a jedálne

Tieto tri zdroje si vyžadujú odlišný prístup pri zbere a spracovaní.

1) Biologický odpad z údržby školských pozemkov

a) Aký je to biologický odpad?

Jedná sa výlučne o rastlinné odpady, tzv. „zelený odpad“ ako je tráva, lístie, drevný odpad, zvyšky z pestovania ovocia a zeleniny, odpad z kvetinových záhonov, burina...

b) Čo môžeme s týmto odpadom robiť?

Existujú 3 možnosti:

- Necháme si ho odvieť oprávnenou organizáciou, ktorá má s obcou uzavretú zmluvu na zber tohto odpadu.
- Odvezieme ho svojpomocne na zberný dvor, obecné kompostovisko alebo iné, obcou určené zariadenie.
- Spracujeme si ho svojpomocne na školskom pozemku.

c) Zber biologických odpadov

Ich zber patrí medzi najjednoduchšie. Musíme ho iba prispôbiť zvolenému spôsobu nakladania. Jediné obmedzenie v zbere môže vzniknúť v prípade, že je v obci zavedený centrálny systém zberu tohto odpadu a naša škola sa do tohto zberu zapája. Vtedy sa mu prispôbíme časovo a aj zbernou nádobou.

Pokiaľ biologické odpady odvážame svojpomocne do určeného zariadenia, tak nemusíme na zber používať žiadnu špeciálnu nádobu. Vzniknutý biologický odpad zbierame tak, aby sa nám potom ľahko odvážal. Dôležité je zabezpečiť, aby sa nezmiešal s iným druhom odpadu, ktorý nie je rozložiteľný. Frekvenciu odvozu si zvolíme hlavne podľa toho, ako často kosíme. Tráva je z tohto druhu biologického odpadu najproblematickejšia. Keď je čerstvo pokosená a uložíme ju na kopy, tak rýchlo začne hniť a nepríjemne zapáchať. Preto ju treba čím skôr odvieť.

Pokiaľ si ho spracovávame na vlastnom pozemku, tak si stačí zapamätať iba 2 pravidlá zberu:


- Mäkké, zelené a šťavnaté materiály (napr. tráva, zvyšky z ovocia a zeleniny) spracujeme čím skôr, pretože rýchlo podliehajú hnilobe sprevádzanej nepríjemným zápachom.
- Tvrdé, hnedé a suché materiály (napr. lístie, drevný odpad, kukuričné stonky) môžeme skladovať bez rizika aj niekoľko mesiacov.

d) Spôsoby využitia

Zelený odpad má široké využitie na školskom pozemku podobne, ako je tomu v záhradách. Medzi najvýznamnejšie patria:

- Kompostovanie na školskom pozemku – po malých úpravách sa dá k tomuto účelu využiť takmer všetok zelený odpad. Kompostovať môžeme vo svojpomocne vyrobenom drevenom kompostovisku alebo si môžeme zaobstarať napr. plastový kompostér. Veľkosť kompostoviska si vypočítame podľa veľkosti pozemku (po odrátaní zastavaných plôch). Rátame, že na 1 m² tejto plochy nám pri dodržaní základných podmienok kompostovania stačí 1 liter kompostéra/kompostoviska.
- Výstavba vyvýšených alebo vysokých záhonov – ak si budujeme školskú záhradu a máme veľké množstvo zeleného odpadu, oplatí sa investovať čas do ich výstavby. Využitie pri tom nájde všetok, aj neupravený zelený odpad. Záhony môžu byť pekným prvkom školskej záhrady, na ktorom môžeme pestovať zeleninu alebo bylinky. Pri troche starostlivosti sa nám odvdáčia lepšou a skoršou úrodou.
- Nastielanie – je ďalším zmysluplným využitím zeleného odpadu. Znamená pokrývanie pôdy vhodným upraveným materiálom, ktorý pre ňu vytvára ochrannú vrstvu. Využitie môžeme pokosenú trávu (zvädnutú), lístie, seno (pokosené pred dozretím semien), slamu, podvrvenú kôru, drevnú štiepku, podvrvené kukuričné stonky, kartón, vytrhanú burinu (bez semien). Nastielat môžeme napr. okolo stromov, kríkov, ale aj kvetinové a zeleninové záhony.

Nezabúdajme do aktivít zapájať aj žiakov. Môžu vymýšľať, budovať, upravovať zelený odpad, prekopávať kompost... Podrobné informácie, ako využívať zelený odpad, nájdete na www.kompost.sk.



Vysoké záhony vybudované v školskej záhrade

2) Biologický odpad z triedeného zberu v triedach

a) O aký biologický odpad sa jedná?

Vo väčšine prípadov to sú zvyšky z desiaty a rôzne šupy a ohryzky z ovocia. Môže obsahovať aj zvyšky živočíšnych produktov. Na to treba prihliadať pri voľbe spôsobu nakladania s týmto odpadom.

b) Čo môžeme s týmto odpadom robiť?

Existujú 2 okruhy možnosti:

- V prípade, že sa v obci prevádzkuje triedený zber biologických odpadov, tak si ho môžeme nechať odvážať zberovou firmou, ktorá má s obcou uzatvorenú zmluvu na tento zber.
- Spracujeme si ho svojpomocne na školskom pozemku alebo priamo v interiéroch školy.

c) Zber biologických odpadov

Na zber biologického odpadu v interiéri je najvhodnejšie používanie špeciálnych odvetrávaných nádob, ktoré boli vyvinuté práve pre tento účel. K biologickému odpadu sa dostáva vetracími otvormi vzduch, čím ho čiastočne vysušuje a zabezpečuje, aby nedochádzalo k jeho hnitiu a vzniku zápachu.

Najlacnejšou alternatívou sú vedierka s vrchnákom bez vetracích otvorov, ktoré môžeme získať aj bezplatne napr. z obchodov, kde predávajú šaláty (vozia ich v nich od výrobcov) alebo z farieb.

Ideálne je, ak sa nádoby na zber umiestnia vo všetkých triedach a učebniach. Zodpovednosť nad obsahom nádob môžu mať napr. týždenníci. S veľkosťou nádoby to netreba preháňať. Na triedu stačí 8 litrová nádoba. Nazbierané biologické odpady musíme z triedy vynášať minimálne 1x za 2 dni, aby sme predišli prípadnému vzniku zápachu alebo osídlenia nádoby hmyzom.

Nádoby musia byť jasne a zrozumiteľne označené minimálne nápisom „Biologický odpad“. Je dobré ak obsahujú aj popis, čo do nádoby patrí a čo nie. Spôsob označenia samozrejme treba prispôbiť vekovej kategórii. V predškolských zariadeniach to môže byť formou vhodnej fotografie alebo obrázka.

Dôležité je aj udržiavať zbernú nádobu v čistote. Je dobré zaviesť systém, kde upratovačky v pravidelných intervaloch alebo podľa potreby budú tieto nádoby umývať.

V praxi sa v triedach a učebniach osvedčilo zaviesť len zber rastlinných zvyškov. Predídeme tým komplikáciám s jeho ďalším spracovaním.

d) Spôsoby využitia

Možností máme hneď niekoľko. Všetko záleží od toho, či zbierame v triedach len rastlinný biologický odpad alebo aj produkty živočíšneho pôvodu (chlieb zo šunkou, syrom...). Najčastejšie využívané možnosti využitia:

- Verмикompostovanie – je veľmi obľúbený spôsob využitia rastlinných biologických odpadov (vrátane chleba a pečiva). Jedná sa o kompostovanie v špeciálnych uzavretých kompostéroch za využitia násady dáždoviek. Môžeme ho realizovať aj priamo v triedach alebo iných školských priestoroch, čo je veľká výhoda pre školy, ktoré nemajú pozemky na klasické kompostovisko.

- Kompostovanie v elektrických kompostéroch – tento spôsob sa začína stále častejšie využívať, ale väčšinou v kombinácii s kompostovaním biologických odpadov zo školskej kuchyne. Vtedy sa to opláti aj ekonomicky. Na trhu je viacero elektrických kompostérov rôznej kapacity, všetky sú však pomerne drahé. V prípade ich použitia však dokážeme pohodlne spracovať všetok biologický odpad, ktorý vzniká v triedach (vrátane živočíšnych). Tieto kompostéry musia byť umiestnené v interiéroch a je k nim potrebná elektrická prípojka.
- Využitie biologických odpadov na školskom pozemku – podobne, ako je tomu pri využívaní biologického odpadu z údržby školských pozemkov, patria medzi ne hlavne kompostovanie, ale aj výstavba vyvýšených/vysokých záhonov a nastielanie. Musíme však zabezpečiť, aby sa medzi biologické odpady dostali iba rastlinné zvyšky. Je vhodné, ak kompostoviská aj vyvýšené záhony urobíme tak, aby sa k týmto zvyškom nedostali žiadne zvieratá (psi, mačky, hlodavce, vtáky). To sa dá zabezpečiť, keď bude napr. kompostovisko uzavreté a zabezpečené z vnútornej strany pletivom s malými okami.

3) Biologický odpad zo školskej kuchyne a jedálne

a) O aký biologický odpad sa jedná?

Patria sem šupy z čistenia zeleniny a ovocia, kávové a čajové zvyšky, vaječné škrupiny, starý chlieb, zvyšky jedla, papierové vrečko znečistené zeleninou, ovocím, maslom, džemom, resp. ostatnými potravinami živočíšneho alebo rastlinného pôvodu, potraviny po dobe spotreby alebo lehote minimálnej trvanlivosti alebo potraviny inak znehodnotené, použité papierové vreckovka a obrúsok a v malom množstve aj drevitá vlna, triesky, hnedá lepenka, novinový papier (použitý pri manipulácii s potravinami).

b) Čo môžeme s týmto odpadom robiť?

Existujú 2 okruhy možnosti:

- Škola môže odovzdávať kuchynský a reštauračný biologický odpad oprávnenej organizácii.
- Spracujeme si ho svojpomocne v priestoroch školy.

Kompostér GG 02 v ZŠ
v Chocholnej-Velčiciach



c) Zber biologických odpadov

Zber a prepravu musíme zabezpečiť bez zbytočného odkladu a spôsobom, ktorým sa predchádza rizikám pre verejné zdravie a zdravie zvierat.

Ako prevádzkovatelia kuchyne sme povinní zabezpečiť oddelené odkladanie kuchynských biologických odpadov v uzatvárateľných kontajneroch alebo uzatvárateľných nádobách, ktoré sú určené na skladovanie odpadov (napr. typizované obaly, nádoby, kontajnery dodávané obchodníkom alebo sprostredkovateľom odpadu). Nádoby musia byť označené nápisom „Materiál kategórie 3. Neurčené na ľudskú spotrebu“.

Nesmieme zabudnúť na pravidelné čistenie zberných nádob, pretože biologické odpady sú náchylné na kazenie, čo sprevádza vždy zápach a tiež lákajú hmyz, ktorý sa v nich a ich okolí rýchlo rozmnožuje.

Frekvenciu zberu musíme prispôbiť povahe biologických odpadov a teplote skladových priestorov. Odporúča sa ich odvoz minimálne 1x za týždeň.

Pri odovzdávaní kuchynského biologického odpadu odberateľovi, musí byť vyhotovený obchodný doklad v troch výtlačkoch. Všetky tri strany – my ako pôvodca biologických odpadov, ich prepravca aj spracovateľ musia tieto doklady uchovávať minimálne po dobu 2 rokov.

d) Spôsoby nakladania

Hneď na začiatok treba napísať, že aktivity s týmto druhom biologického odpadu nie sú dobrovoľné, ale škola je povinná ich vykonávať (viac v časti o legislatíve). V súčasnosti existujú 3 legálne spôsoby nakladania s týmto odpadom:

- **Odovzdanie zmluvnému partnerovi** – toto je najčastejšie, ale pomerne drahé riešenie. Prevádzkovateľ kuchyne môže vytriedené kuchynské a reštauračné biologické odpady odovzdať iba subjektom, ktoré **sú registrované (platí pre prepravcu) a majú schválenú prevádzku (spracovateľ) Štátnou veterinárnou a potravinovou správou SR** (ŠVPS SR).
- **Spracovanie v priestoroch školy** – stále častejšie sa začínajú v kuchyniach objavovať špeciálne elektrické zariadenia, napríklad kompostér GreenGood (typ GG-02 a GG-10), ktoré z biologických odpadov vytvoria v priebehu 24 hodín stabilizovaný medziprodukt. Ten sa môže priamo na školských pozemkoch zapracovať do pôdy alebo ďalej kompostovať v klasickom kompostovisku. Tieto zariadenia sa umiestňujú výlučne vo vnútorných priestoroch. Môžu sa aj priamo v kuchyni, pretože disponujú nanotechnologickými filtrami, takže neprodukurujú žiadne zápachajúce a škodlivé plyny. Ich prevádzka je automatická, takže po krátkom zaškolení zvládajú ich obsluhu aj samotné kuchárky. Hlavnou výhodou svojpomocného spracovávanía kuchynských biologických odpadov je úspora nákladov na zvoz a zisk hnojiva. Kompostéry GG sú schválené ŠVPS SR ako zariadenia vhodné na spracovávanie kuchynských a reštauračných biologických odpadov. Predajca týchto kompostérov poskytuje aj pomoc pri povinnej registrácii prevádzky ŠVPS SR.
- **Skrmovanie zvieratami** – donedávna najčastejší spôsob nakladania s kuchynským a reštauračným odpadom je v súčasnosti výrazne obmedzený. **Skrmovanie hospodárskymi zvieratami je úplne, bez možnosti výnimky, zakázané.** Skrmovanie je možné len v prípade, že sú kŕmené zvieratá neurčené na ľudskú spotrebu (napr. chov kožušinových zvierat, ale chovateľ musí požiadať o povolenie na ich kŕmenie miestne príslušnú **regionálnu veterinárnou a potravinovou správou.**

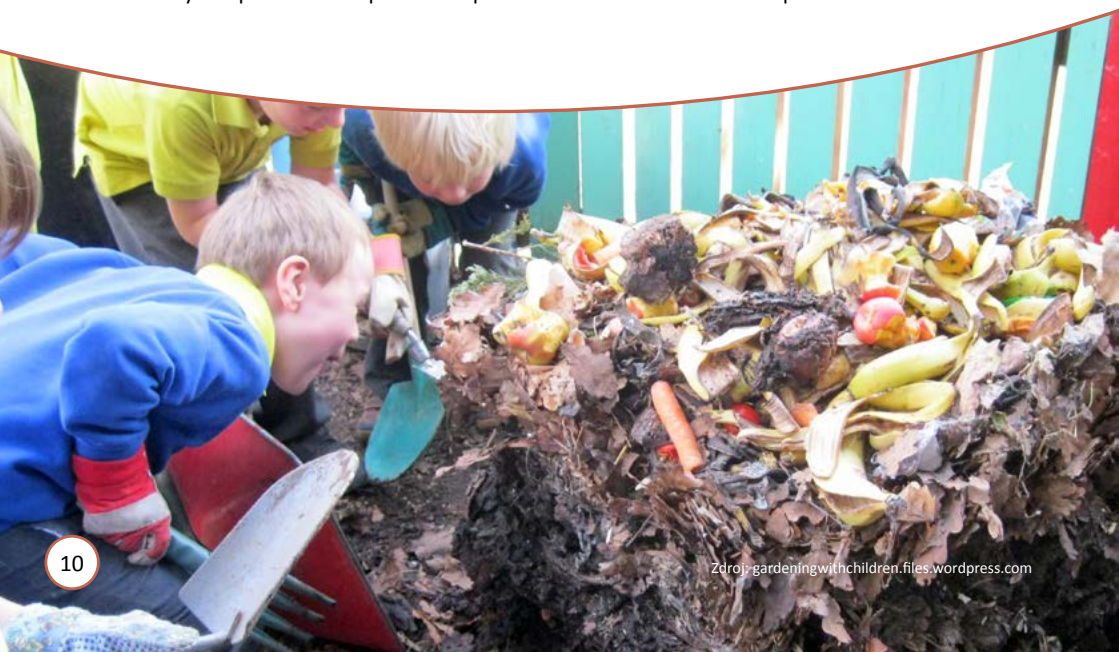
Kompostovanie ako vzdelávací prvok na školách

Kompostovanie biologických odpadov na školách ma okrem praktických funkcií aj vzdelávací aspekt. A to je predsa hlavná funkcia školy. Výchova a vzdelávanie musí ísť ruka v ruku s upevňovaním praktických návykov, ktoré budú vedieť študenti využiť aj v každodennom živote. Ak zahrnieme kompostovanie do uceleného recyklačného programu školy, môžeme študentov, ale aj technický personál a učiteľov naučiť, ako správne nakladať s odpadmi. Odpady sú neoddeliteľnou súčasťou každej spoločnosti, ale to čo s odpadmi robíme ukazuje na našu mieru vyspelosti. Aj v tomto má neoddeliteľnú úlohu práve školstvo. Popri triedení papiera, plastov, kovov a batérií (to by už mala byť na každej škole samozrejmosť) môžeme v triedach zaviesť aj triedenie biologických odpadov, ktoré sa budú následne kompostovať v areáli školy. Aby sme nezostali iba pri teórii, zapojme študentov aj do samotného kompostovania. To je jedinečná šanca, ako si môžu vyskúšať recykláciu priamo v praxi. Študentov takto naučíme nielen to, ako môžu biologický odpad premeniť na kvalitný kompost, ale aj ďalšie súvislosti týkajúce sa životného prostredia a starostlivosti oň.

Existuje niekoľko spôsobov, ako môže škola zbierať a kompostovať biologické odpady vznikajúce na jej území. Kompostovať môžeme na pozemkoch školy, ale aj v jej interiéri. A práve široká škála možností umožňuje do kompostovacieho programu zapojiť študentov všetkých vekových kategórií.

Kompostovanie a jeho výhody možno zapracovať aj do rôznych vyučovacích hodín alebo mimoškolských aktivít. Kompostovanie, recyklácia, hospodárenie s prírodnými zdrojmi, sa dá aplikovať pri troche fantázie na všetky vzdelávacie oblasti v rámci existujúcich učebných plánov.

Priatelia Zeme – SPZ vám pri zavádzaní triedeného zberu biologických odpadov na škole a ich kompostovaniu ponúkajú pomoc. Ponúkame prednášky pre študentov, názorné ukážky kompostovania na vašom kompostovisku, môžeme poskytnúť prezentácie, informácie, alebo dokonca priniesť na ukážku interiérový kompostér na kompostovanie pomocou dážďoviek. Stačí nám napísať alebo zavolať!



Niekoľko ďalších dôvodov prečo kompostovať priamo v škole

Existuje veľa dobrých dôvodov prečo sa zaoberať kompostovaním biologických odpadov priamo v škole. Môžeme tým ušetriť peniaze, šetriť prírodné zdroje, zlepšiť kvalitu pôdy a znížiť dopady prevádzky školy na životné prostredie. Bez ohľadu na to, aké dôvody presvedčili nás, že budeme kompostovať, môžeme konštatovať, že kompostovanie je 2x dobré riešenie. Dobré pre nás a dobré pre životné prostredie.

Kompostovanie šetrí škole peniaze

Kompostovaním biologických odpadov, ktoré vznikajú pri údržbe školských pozemkov, v triedach alebo v kuchyni môžeme šetriť peniaze školy. V závislosti od zamerania aktivít v škole môžeme ušetriť:

- Za vývoz zmesového komunálneho odpadu – keď žiaden biologický odpad (ani ostatné odpady, ktoré sa dajú triediť) nepôjde do nádob na zmesový odpad, môžeme si znížiť frekvenciu vývozu alebo počet (objem) nádob. V škole sa dá vytriediť až 80 % odpadov. V závislosti od zavedeného systému poplatku za odpady v obci je možné ušetriť nemalé finančné prostriedky.
- Za vývoz kuchynských biologicky rozložiteľných odpadov – škola, ako prevádzkovateľ kuchyne má povinnosť zaviesť a prevádzkovať triedený zber týchto odpadov. Ak si ich dokáže sama aj kompostovať, nemusí nikomu nič platiť.
- Za vývoz a spracovanie biologických odpadov z údržby školskej zelene – väčšina škôl má veľké pozemky, o ktoré sa pravidelne stará. Pri údržbe tzv. zelených plôch vzniká veľké množstvo biologického odpadu, ktorý je vo väčšine prípadov odovzdávaný firme, ktorá má na to potrebné oprávnenie. Tej samozrejme treba za túto službu zaplatiť. Tento druh biologického odpadu je úplne bezproblémový a dá sa jednoducho a bez problémov skompostovať priamo na pozemkoch, kde vzniká. Ak si biologický odpad spracujeme priamo v mieste jeho vzniku, nemusíme firme za jeho odvoz platiť.
- Za nákup hnojív a pestovateľských substrátov – stále častejšie sa na školách stretávame s určitou formou pestovateľských prác. Či už je to len údržba a zveľaďovanie školskej zelene alebo aj výsadba kvetinových záhonov, pestovanie ovocia a zeleniny, budovanie bylinkových špirál, prírodných záhrad atď., vždy je k tomu treba rôzne hnojivá alebo rôzne pestovateľské substráty. Kompostovaním biologických odpadov, ktoré vznikajú v škole, si môžeme svojpomocne vyrobiť vlastný kompost – ich plnohodnotnú a hlavne bezplatnú náhradu. Naše pestovateľské úsilie tým získava na hodnote.

Kompostovanie chráni životné prostredie

- Kompost pozitívne vplyva na kvalitu pôdy – kompostovaním biologických odpadov vyrábame kompost. Ten vracia hodnotné živiny a organickú hmotu do pôdy, čím udržuje a zvyšuje kvalitu pôdy a jej úrodnosť. Je to prírodné a stabilné hnojivo, ktoré vyhovuje väčšine pestovaných rastlín – rastliny sú zdravšie, silnejšie a majú lepšie výnosy. Kompost tiež zlepšuje štruktúru pôdy – pri ťažkých pôdach zvyšuje napr. cirkuláciu vzduchu a pri ľahkých pôdach v nich napr. prispieva k zvýšeniu retencie vody.

- Kompostovaním znižujeme tvorbu skleníkových plynov – na Slovensku končí ešte stále väčšina biologických odpadov na skládkach odpadov. Tam sa rozkladá bez prístupu vzduchu a spôsobuje tvorbu metánu – skleníkového plynu, ktorý je 21-krát škodlivejší, ako oxid uhličitý (CO₂). Ak kompostujeme v mieste vzniku biologického odpadu, tak sa znižujú aj emisie CO₂ používaných na prepravu odpadu.
- Kompost znižuje znečistenie, ale aj spotrebu vody – používaním kompostu namiesto chemických hnojív znižujeme riziko odtoku živín z pôdy do našich riek, jazier a potokov. Kompost navyše zlepšuje schopnosť pôdy zadržiavať vlhkosť. Z toho vyplýva aj menšia potreba zavlažovania pôd, ktoré sú pravidelne hnojené kompostom.
- Kompost chráni vzácne biotopy – používaním kompostu pri pestovaní rastlín namiesto substrátov vyrábaných na báze rašeliny môžeme výrazným spôsobom znížiť jej drastickú ťažbu. Tá sa deje na celom svete a nenapraviteľne ničí jedinečné biotopy vzácnych rastlín a živočíchov.

Na záver

Nechajte sa inšpirovať touto brožúrou a nájdite všetky výhody, ktoré viete získať správnym kompostovaním biologického odpadu priamo pri zdroji jeho vzniku. Pripojte sa k stále narastajúcemu množstvu ľudí, ktorým nie je ľahostajné, čo sa deje v ich okolí a aktívne spolu priložme ruky, čas a um k úsiliu o lepšie a krajšie životné prostredie.

Kontaktujte nás, ak potrebujete pomôcť, máte záujem o viac informácií o odpadoch, kompostovaní alebo inej téme súvisiacej s odpadmi a toxickým znečistením, alebo navštívte naše internetové stránky www.priateliazeme.sk/spz a www.kompost.sk.

Podporte aktivity Priateľov Zeme – SPZ aj finančne. Aj akýkoľvek jednorazový alebo pravidelne sa opakujúci príspevok nám pomôže rozširovať medzi ľuďmi myšlienku dobrovoľnej skromnosti, ochrany životného prostredia a správneho hospodárenia s odpadmi založenom na predchádzaní vzniku odpadov, triedenom zbere odpadov a zmysluplnom využívaní biologických odpadov v mieste jeho vzniku.

Priatelia Zeme – SPZ
 P. O. BOX H – 39, 040 01 Košice
 Telefón: 0903 772 323
 E-mail: spz@priateliazeme.sk
www.priateliazeme.sk/spz
www.kompost.sk
 Č. účtu: 4350054728/3100



Túto brožúru vydali v roku 2014 Priatelia Zeme – SPZ v rámci projektu „Povedzme si všetko o kompostovaní!“.



www.eeagrants.org
www.eeango.sk/aoi

Projekt je podporený programom Aktívne občianstvo a inklúzia, ktorý realizujú:

nadácia **ekopolis** **soc'za**

NADÁCIA PRE **DOTI** SLOVENSKA
 CHILDREN OF SLOVAKIA FOUNDATION

ICELAND
 LICHTENSTEIN
 NORWAY
eea grants